



in collaborazione con



# Il barometro del turismo

#Federalberghi

# Il comparto alberghiero



## Gli alberghi in Italia

Numero strutture 2019 e **variazione % 2019/2009**

★ ★ ★ ★ ★	554	+61,0%
★ ★ ★ ★	6.074	+24,2%
★ ★ ★	18.054	+1,4%
★ ★	5.451	-21,1%
★	2.597	-35,3%
	<b>32.730</b>	<b>-3,6%</b>

fonte: Istat

Alberghi ed esercizi  
complementari

**Saldo iscritte-cessate**

**- 48 imprese\***

\*al lordo delle cancellazioni d'ufficio

luglio – settembre 2020 (I55 Ateco)

fonte: Infocamere-Unioncamere

offerta



domanda



Presenze in albergo

**Totale: -56,1%**

**Italiani: -40,6%**

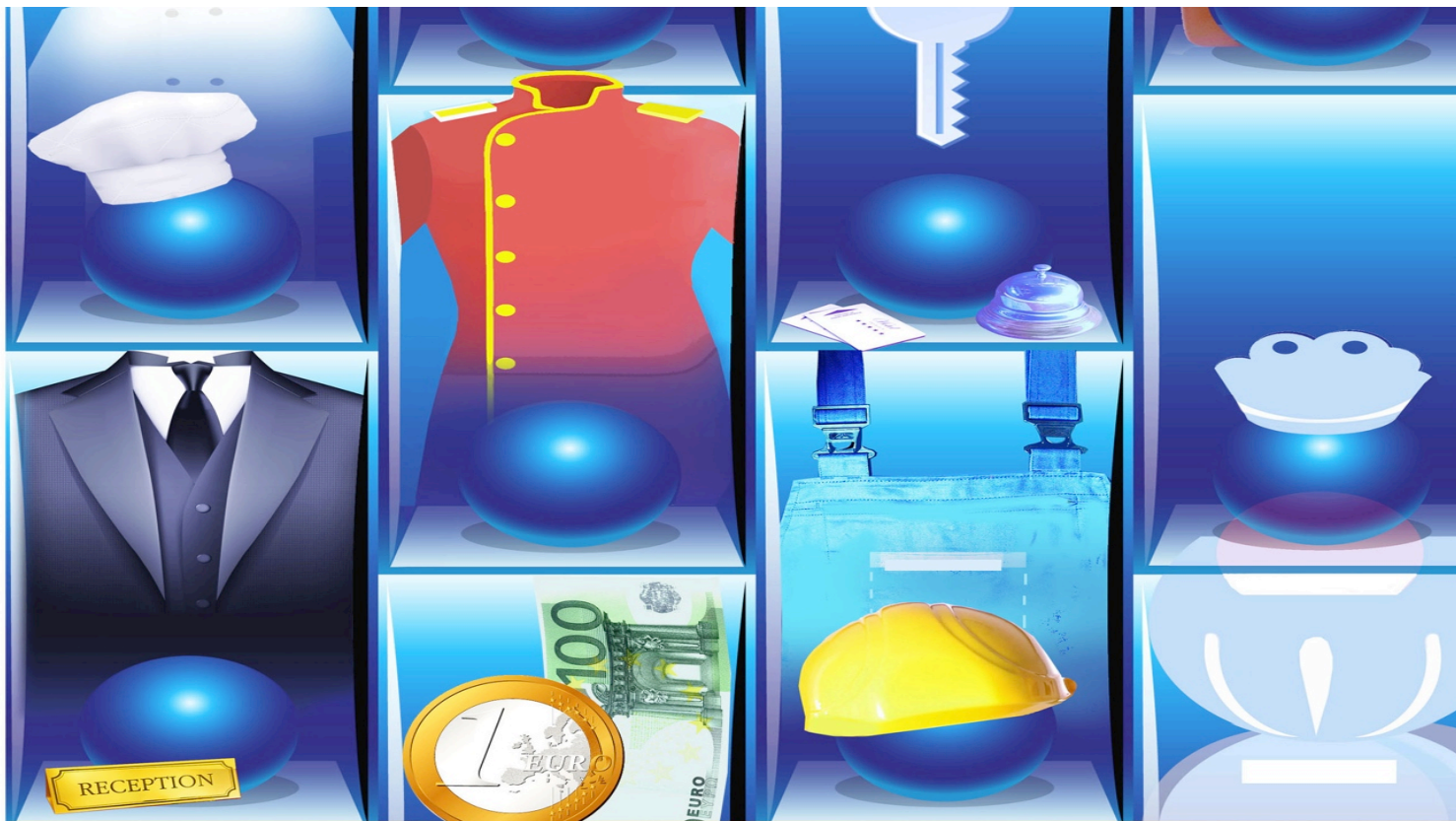
**Stranieri: -72,4%**

gennaio – settembre 2020/2019

fonte: Osservatorio Federalberghi

\*soggetti economici iscritti nel registro provinciale delle imprese

# Gli occupati nel settore



Alloggio e pubblici esercizi

**1.258.884 dipendenti**

Solo ricettivo

**269.530 dipendenti**

fonte: INPS (media annua relativa al 2019)

Occupati in albergo

**Totale: -25,2%**

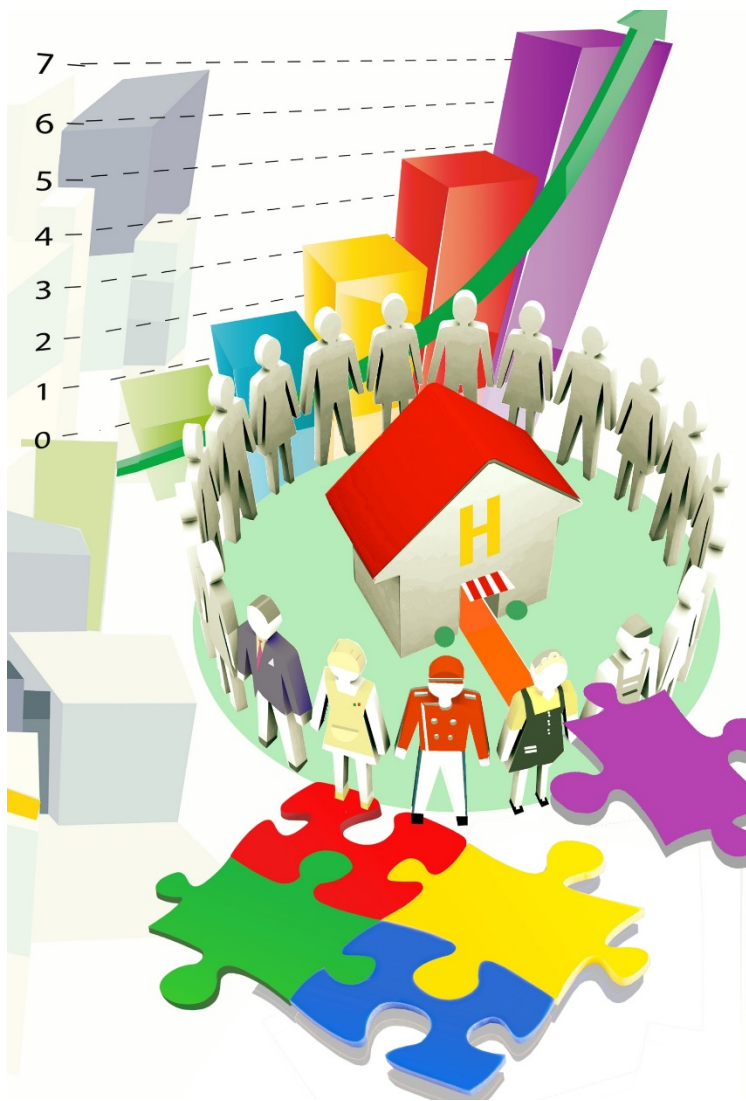
**Tempo indeterminato: -20,4%**

**Tempo determinato: -28,4%**

luglio – settembre 2020/2019

fonte: Osservatorio Federalberghi

# Le imprese che assumono



settembre 2020

fonte: Unioncamere – ANPAL, Sistema Informativo Excelsior

\*Servizi di alloggio e ristorazione; servizi turistici

## Imprese che prevedono di proseguire l'attività a seguito dell'emergenza Covid-19

(% sul totale imprese)

<b>Turismo*</b>	<b>97,9%</b>
<b>Totale settori</b>	<b>98,7%</b>

## Previsioni dell'andamento occupazionale

2° semestre 2020 rispetto allo stesso periodo dell'anno precedente (% su tot. imprese in attività)

	<b>Turismo*</b>	<b>Totale settori</b>
<b>in diminuzione</b>	32,9%	18,4%
<b>stazionario</b>	65,2%	77,3%
<b>in aumento</b>	2,1%	4,3%

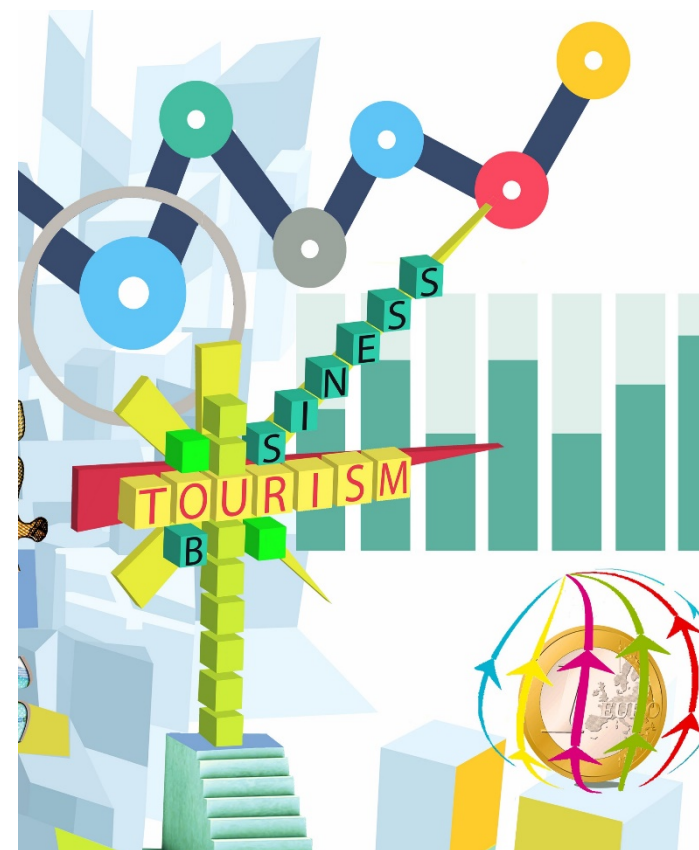
## Lavoratori previsti in entrata

<b>Turismo*</b>	valore assoluto <b>33.100</b> var % ottobre 2020/2019 <b>-43,6%</b>
<b>Totale settori</b>	valore assoluto <b>281.810</b> var % ottobre 2020/2019 <b>-27,9%</b>

# Le nuove partite IVA

## Numero di partite IVA attivate

	Il trimestre 2020	var % Il trimestre 2020/2019
attività dei servizi di alloggio e ristorazione	4.999	-54,6%
alloggio	665	-65,6%
ristorazione	4.334	-52,2%
Totale settori	94.932	-30,7%



fonte: Osservatorio sulle partite Iva – Mef,  
Dipartimento delle Finanze

# Spesa turistica

Spese stranieri in  
Italia:  
**1.846 milioni**  
di Euro  
**-84,7%** sul 2019

Il trimestre 2020/2019  
fonte: Banca d'Italia



Spese italiani  
all'estero:  
**1.410 milioni**  
di Euro  
**-77,9%** sul 2019

Il trimestre 2020/2019  
fonte: Banca d'Italia



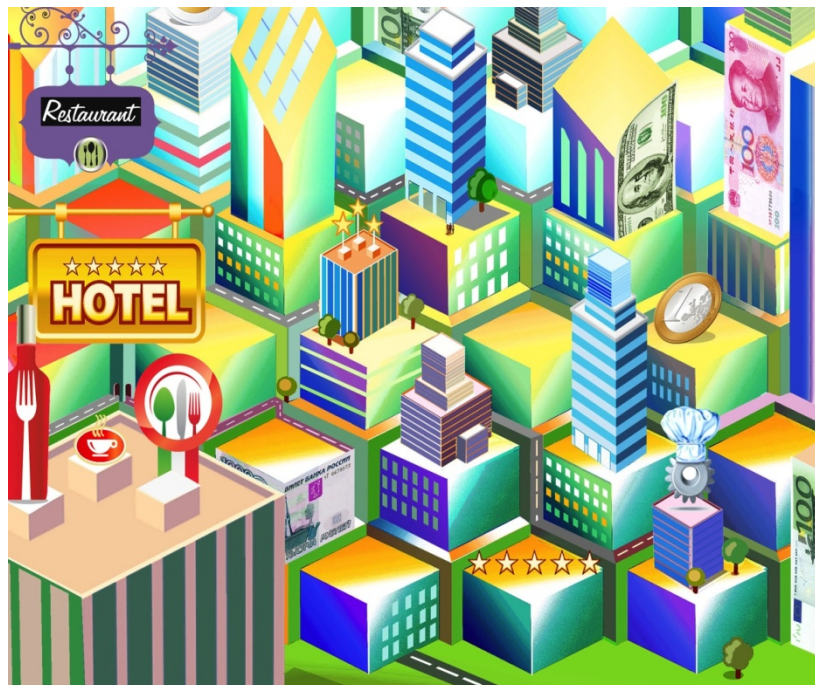
**Avanzo: 436 milioni di**  
Euro  
**-92,3%** sul 2019

**ULTIMA RILEVAZIONE LUGLIO 2020**

Spese stranieri in Italia: **3.275 milioni € (-45,6% sul 2019)** - Spese italiani all'estero: **1.347 milioni € (-55,4% sul 2019)**  
Disavanzo: **1.928 milioni €**

# Fatturato

Nel secondo trimestre del 2020 a seguito delle misure di contenimento della pandemia di COVID-19 si è registrato un crollo del fatturato dei servizi turistici. La flessione, complessivamente pari al 71,4%, è stata molto più consistente nei servizi di alloggio che in quelli di ristorazione.



In caduta libera il tasso di occupazione nei primi nove mesi del 2020 a causa del COVID-19. In forte calo anche il ricavo medio delle camere vendute



	Il trimestre 2020/2019	gen-giu 2020/2019
attività dei servizi di alloggio e ristorazione	-71,4%	-50,9%
<b>alloggio</b>	<b>-88,3%</b>	<b>-65,1%</b>
ristorazione	-64,2%	-45,6%

fonte: Istat

**Ricavo medio per camere disponibili**

**-62,6%**

**Occupazione camere**

**-56,3%**

Su un campione bilanciato di camere delle strutture aperte nel periodo.

gennaio-settembre 2020/2019

fonte: elaborazioni su dati RES STR Global

# Musei e traffico aeroportuale

Il COVID-19 ha causato una drastica diminuzione di presenze nei musei italiani. Nei primi sette mesi del 2020 i visitatori hanno raggiunto a malapena gli 8 milioni, a fronte di 28 milioni e 100 mila nello stesso periodo del 2019



Musei, monumenti ed aree archeologiche statali

**Visitatori: 8 milioni (-70%)**

gennaio-luglio 2020/2019  
fonte: Istat



Crisi profonda per il traffico aeroportuale nei primi nove mesi del 2020. Da gennaio a settembre il numero dei passeggeri crolla sia nei voli nazionali che, soprattutto, in quelli internazionali



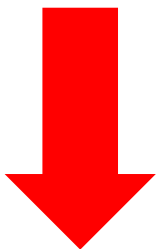
Traffico aeroportuale in Italia  
numero passeggeri imbarcati e sbarcati  
(esclusi i passeggeri in transito diretto)

**Voli Nazionali: 20,3 milioni (-58,8%)**  
**Voli Internazionali: 24,9 milioni (-75,0%)**  
**Voli Totali: 45,2 milioni (-69,7%)**

gennaio-settembre 2020/2019  
fonte: Assaeroporti



# Indicatori di fiducia



## Viaggiatore italiano

	2020	2019
luglio	65	72
agosto	63	74
settembre	57	69

fonte: Confturismo-SWG

### 92,9

## Imprese\*

ottobre 2020

da 91,3 di settembre 2020

fonte: Istat

### 67,7

## Imprese del Turismo\*\*

ottobre 2020

da 85,7 di settembre 2020

fonte: Istat

### 102,0

## Consumatori

ottobre 2020

da 103,3 di settembre 2020

fonte: Istat



\* Manifatturiere, di costruzione, dei servizi di mercato, del commercio al dettaglio

\*\* Alberghi, esercizi complementari, ristoranti, agenzie di viaggio, tour operators



Edizione ottobre 2020

A cura del **Centro Studi Federalberghi**©

In collaborazione con:



Illustrazioni: **Michelangelo Pace**

