



in collaborazione con



Il barometro del turismo

#Federalberghi

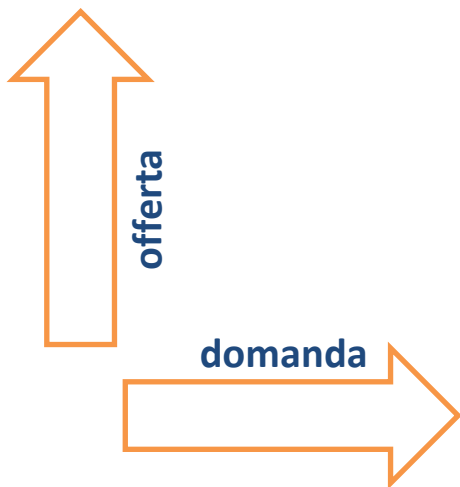
Il comparto alberghiero

Gli alberghi in Italia

Numero strutture 2020 e **variazione % 2020/2010**

★★★★★	571	+57,7%
★★★★	6.144	+20,9%
★★★	17.794	-0,9%
★★	5.236	-22,6%
★	2.457	-36,0%
	32.202	-5,3%

fonte: Istat



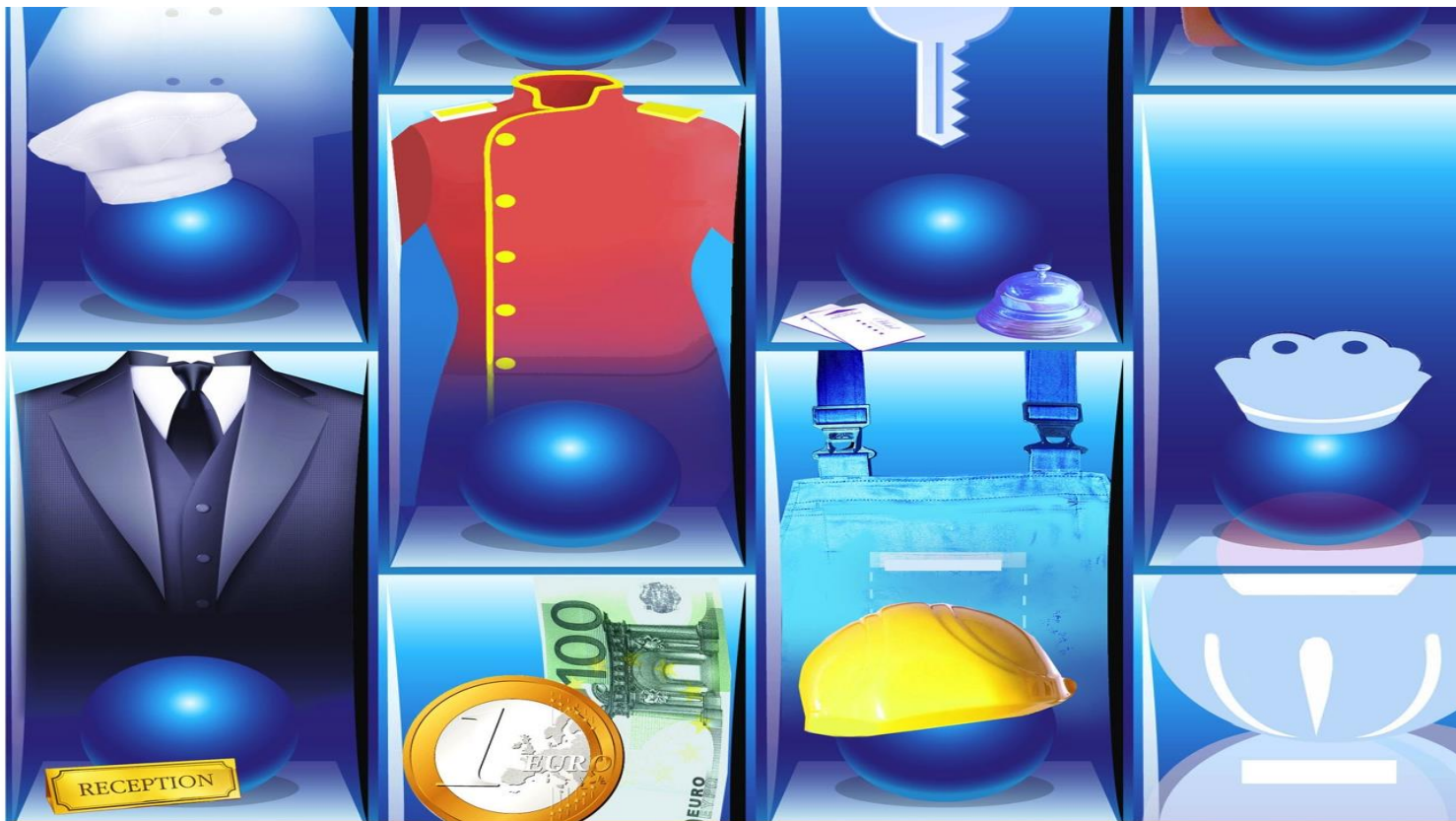
Presenze in albergo

Totale: -20,1%
Italiani: -5,8%
Stranieri: -34,3%

gennaio – aprile 2022/2019

fonte: Osservatorio Federalberghi

Gli occupati nel settore



Alloggio e pubblici esercizi
1.000.716 dipendenti
Solo ricettivo
204.110 dipendenti

fonte: INPS (media annua relativa al 2021)

Occupati in albergo

Totale: - 37,8%

Tempo indeterminato: - 8,8%

Tempo determinato: - 55,2%

gennaio - aprile 2022/2019

fonte: Osservatorio Federalberghi

Le imprese del turismo

Numero di partite IVA attivate

	IV trimestre 2021	var % IV trimestre 2021/2019
attività dei servizi di alloggio e ristorazione	7.012	- 28,3%
alloggio	886	- 37,8%
ristorazione	6.125	- 26,7%
totale settori	106.400	-2,4%

fonte: Osservatorio sulle partite Iva – Mef, Dipartimento delle
Finanze

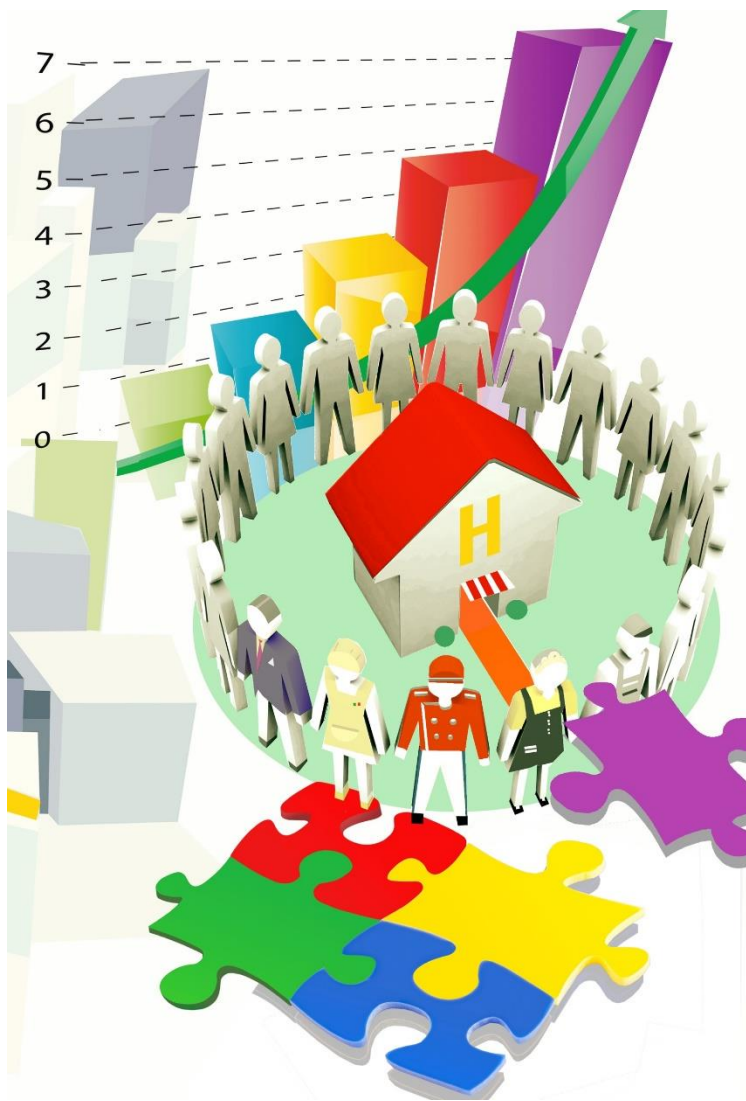


Alberghi ed esercizi complementari **Saldo iscritte-cessate**

- 466 imprese*

*al lordo delle cancellazioni d'ufficio
gennaio – marzo 2022 (I55 Ateco)
fonte: Infocamere-Unioncamere

Le imprese che assumono



aprile 2022

fonte: Unioncamere – ANPAL, Sistema Informativo Excelsior

Lavoratori previsti in entrata

Turismo*

valore assoluto **78.180**

var % aprile 2022/2019

-20,2%

Totale settori

valore assoluto **367.720**

var % aprile 2022/2019

-11,4%

*Servizi di alloggio e ristorazione; servizi turistici

Spesa turistica

Spese stranieri in
Italia:
21.266 milioni
di Euro
- 52,0% sul 2019

anno 2021/2019
fonte: Banca d'Italia



Spese italiani
all'estero:
12.645 milioni
di Euro
-53,3% sul 2019

anno 2021/2019
fonte: Banca d'Italia



Avanzo: 8.621 milioni di Euro
17.202 mln l'avanzo nel 2019

ULTIMA RILEVAZIONE FEBBRAIO 2022

Spese stranieri in Italia: **1.690 milioni € (-12,4% sul 2019)** - Spese italiani all'estero: **958 milioni € (-38,8% sul 2019)**
Avanzo: **732 milioni € (101,5% sul 2019)**

Comportamenti d'acquisto



Tax free shopping nelle cinque principali destinazioni europee

	var% 2022 - 2019
Francia	-56%
Italia	-76%
Spagna	-60%
Germania	-76%
Portogallo	-32%

Tax free shopping in Italia per provenienza

	% vendite sul totale delle nazionalità 2022	var% 2022 - 2019
Stati Uniti	18%	-19%
Russia	13%	-72%
Cina	8%	-95%
Regno Unito	6%	>+100%*
Svizzera	5%	-16%

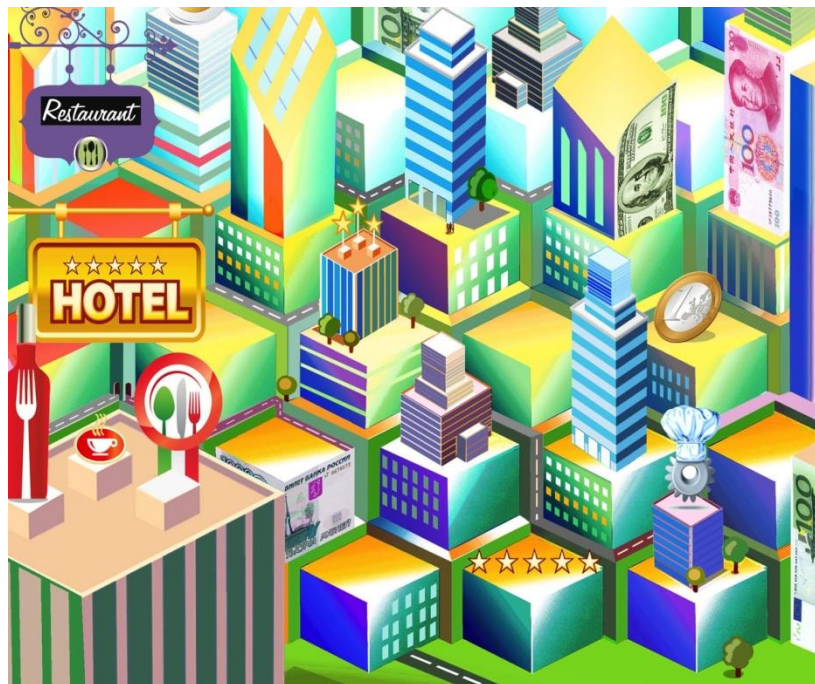
gennaio – febbraio 2022 – 2019

*I viaggiatori dal Regno Unito possono accedere al tax refund a seguito della Brexit.

fonte: Planet

Fatturato

Nel 2021 il fatturato dei servizi turistici è calato complessivamente del 26% rispetto al 2019. Se si considerano i soli servizi di alloggio, il calo è del 32,2%.



Nel primo quadrimestre del 2022, i valori del tasso di occupazione e del ricavo medio sono ancora molto distanti da quelli dello stesso periodo del 2019.



	I trimestre 2022/2019	gen-dic 2021/2019
attività dei servizi di alloggio e ristorazione	-11,0%	-25,9%
alloggio	-19,9%	-32,2%
ristorazione	-8,4%	-23,3%

fonte: Istat

**Ricavo medio
giornaliero
per camera disponibile**

-11,9%

**Occupazione
camere**

-22,0%

Su un campione bilanciato di camere delle strutture aperte nel periodo.

gennaio-aprile 2022/2019

fonte: elaborazioni su dati RES STR Global

Musei e traffico aeroportuale

Il numero dei visitatori nei musei italiani continua ad essere molto lontano dall'epoca per-Covid. Da maggio a luglio 2021 sono stati circa 4 milioni con una perdita del 75% rispetto al 2019.



Traffico aeroportuale nel primo trimestre del 2022 nettamente inferiore ai volumi pre-pandemia. Maggiori difficoltà per il mercato estero rispetto a quello interno.

Musei, monumenti ed aree archeologiche statali

Visitatori: 4 milioni (-75%)

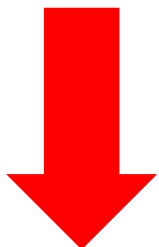
maggio-luglio 2021/2019
fonte: MiC

Traffico aeroportuale in Italia
numero passeggeri imbarcati e sbarcati
(inclusi i passeggeri in transito)

voli Nazionali: 10,5 milioni (-21,8%)
Voli Internazionali: 12,4 milioni (-48,3%)
Voli Totali: 22,9 milioni (-38,8%)

gennaio-marzo 2022/2019
fonte: Assaeroporti e Aeroporti 2030

Indicatori di fiducia



Viaggiatore italiano

	2022	2021
gennaio	61	49
febbraio	63	50
marzo	65	50

fonte: Confturismo-SWG

105,5

Imprese*

aprile 2022

da 105,3 di marzo 2022

fonte: Istat

114,4

**Imprese
del Turismo****

aprile 2022

da 122,1 di marzo 2022

fonte: Istat

100,0

Consumatori

aprile 2022

da 100,8 di marzo 2022

fonte: Istat



* Manifatturiere, di costruzione, dei servizi di mercato, del commercio al dettaglio

** Alberghi, esercizi complementari, ristoranti, agenzie di viaggio, tour operators



Edizione maggio 2022

A cura del **Centro Studi Federalberghi**©

In collaborazione con:



Illustrazioni: **Michelangelo Pace**

